

La formation dans le cadre du financement PIC IAE 2023



Éléments qualitatifs

(avec complément mobilisation de l'offre de formation de la Région Nouvelle-Aquitaine)

Appui à la DREETS
de Nouvelle-Aquitaine

Juillet 2025

L'expertise prospective Afpa

Aider à comprendre aujourd'hui pour Co-construire demain, de l'échelle nationale au plus petit maillage territorial.

Anticiper les évolutions du marché du travail (évolutions des secteurs d'activité, filières émergentes ou stratégiques, anticipation des évolutions des modes de production, impacts démographiques ...) **à partir de l'analyse du travail, en tirer des enseignements sur les besoins en compétences des entreprises** **et des territoires sont des enjeux majeurs pour l'économie et la société, notamment à l'aune des grandes transitions numériques, énergétiques, démographiques et professionnelles.**

La Direction de l'Ingénierie et de l'Innovation de l'Afpa développe pour le compte de l'État une analyse prospective sur l'évolution des emplois, des métiers et des compétences qui s'appuie :

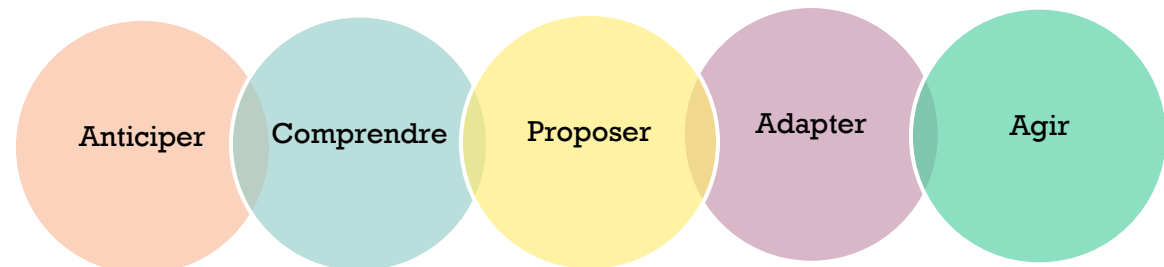
- **Sur son expertise d'analyse du travail** permettant l'interprétation des données statistiques du marché de l'emploi sur les tendances lourdes, la mise en exergue et la vérification d'un certain nombre d'hypothèses d'évolution des métiers, l'étude du rapport au travail, des facteurs de mobilités professionnelles, ainsi que de l'accompagnement des transitions professionnelles.
- **Sur des méthodologies d'ingénierie de projet** dédiées à l'étude de la sphère emploi-formation.

La prospective Afpa prend appui sur une démarche de terrain
auprès des acteurs de l'emploi, de la formation et des acteurs économiques.

La prospective Afpa propose une méthodologie et une ingénierie de projet :

- Adaptée à chaque contexte d'intervention ;
- Visant à comprendre pour faciliter l'action ;
- Définissant et accompagnant des plans d'action ;
- Créant une synergie d'acteurs qui permet à chacun de s'impliquer.

Dans le déploiement de ses missions, l'Afpa se mobilise dans une dynamique concertée avec le SPE rénové et



SOMMAIRE

L'expertise prospective Afpa	2
Rappel de la demande	4
Rappel de la demande et éléments méthodologie	5
Le PIC IAE 2023 : l'essentiel	6
La formation dans le cadre du PIC IAE	9
L'outil numérique bilan 2023	10
PIC IAE 2023 : évolution 2019-2023	13
Analyse formation réalisée via les financements PIC IAE en 2023	14
La répartition territoriale PIC IAE 2023 et compléments d'information PRF	14
Le taux d'engagement des structures utilisatrices	15
Le public bénéficiaire	17
Le financement	18
L'accès à la formation	19
Les actions de formations financées	20
Détail des 5 grands domaines de formation	22
Focus thématiques	27
Les formations français langue étrangère (FLE)	35
Les formations aux savoirs de base	38
Les actions de formation en situation de travail	40
Les formations gestes et postures	42

Rappel de la demande

Rappel de la demande et éléments méthodologie

Éléments de contexte

La DREETS Nouvelle-Aquitaine a souhaité mobiliser l'Afpa dans le cadre de ses missions de service public afin d'approfondir les données qualitatives sur l'offre de formation réalisées par les publics IAE dans le cadre du PIC-IAE (Plan d'investissement dans les Compétences - Insertion par l'Activité Economique). Ce travail quantitatif et qualitatif permet d'apporter une visibilité aux DDETS PP, en particulier lors du dialogue de gestion et contribue au pilotage régional et départemental.

Nous vous présentons ici une analyse de la formation réalisée via les financements PIC IAE en 2023 en Nouvelle-Aquitaine. Ces éléments sont complétés par des compléments sur le recours aux financements via le programme Régional de Formation (PRF).

Cet appui a également permis de créer un outil de bilan de l'année 2023 selon différents niveaux d'indicateurs (territoire, OPCO, type de formation, financement, ...) en direction de la DREETS NA, des DDETS-PP, et les différents services de l'État pour l'année 2024. Une version spécifique a aussi été créée pour les OPCO et partenaires. Des fiches synthèses pour les 12 départements

Éléments de méthodologie

Les données traitées, afin d'être présentées dans ce document, sont intégralement issues des tableaux normés renseignés par les OPCO. Ces tableaux ont été transmis à l'Afpa par la DREETS Nouvelle-Aquitaine. Un travail d'harmonisation des données a été nécessaire afin de traiter de manière uniforme les informations.

Les formations y sont caractérisées par des Formacode : le domaine de formation qui correspond au codage des champs sémantiques du formacode (3 chiffres) et l'intitulé formacode plus détaillé (5 chiffres).

Le PRF complète le dispositif PIC IAE en matière de formation et de développement des compétences des salariés en parcours d'insertion, ainsi afin de pouvoir identifier des complémentarités, nous présentons, pour certaines thématiques, des données fournies par le Service développement de l'accès à la formation Région Nouvelle-Aquitaine.

Le PIC IAE 2023 : l'essentiel

Le PIC IAE un accord cadre pour le financement des formations des salariés en insertion

Le financement de la formation des salariés en insertion, au titre de leur statut de salarié, **s'est déployé dans le cadre de l'accord-cadre national EDEC** du 28 mai 2018 pour 5 ans et financé par le **Plan d'Investissement dans les Compétences (PIC)**.

Les formations doivent être **liées au projet professionnel de la personne et transférables**.

Les fonds du **PIC-IAE contribuent à hauteur de 70% des coûts totaux** de la formation, avec des variations selon les OPCO et le profil de la SIAE (taille, CCN...) En 2025, les crédits continuent à être délégués aux OPCO signataires, dont les enveloppes sont réparties territorialement selon les besoins exprimés. **Au fil du temps les OPCO ont mieux pris en compte la spécificité de ces salariés**. Les **parcours de formation sont totalement adaptés** aux profils des salariés, et si possible mutualisés entre SIAE.

Une enveloppe financière d'ingénierie permet d'appuyer les réseaux IAE locaux ou régional (INAE), pour renforcer la professionnalisation des SIAE sur ce sujet.

Les SIAE continuent à mobiliser par ailleurs **les outils de France Travail et l'offre de formation de la Région**, utilisée pendant le parcours salarié mais également en sortie d'IAE, pour des suites de parcours en formation.

Données clés PIC IAE 2023

- **2 365 actions de formation** (dont 144 AFEST) pour un total de **229 325 heures**
- **4 445 salariés de 297 structures utilisatrices**
- **Une moyenne par salarié de 52 heures de formation financées via le PIC IAE en 2023**
- **7 151 entrées en formation, 3 149 salariés** ont bénéficié d'**une seule action de formation** dans le cadre du financement PIC IAE en 2023, soit **71%** de l'ensemble des salariés ayant bénéficié de la formation
- Coût total : **7 258 910 €** dont **4 110 061 €** de coûts pédagogiques
- **Taux d'engagement** de l'ensemble des structures de l'IAE dans le dispositif **63%**
- **5 domaines de formation** regroupent près de **62 %** du total des actions de formation, les principales thématiques :
 - Mise à niveau (227 actions de formation)
 - Chariot automoteur (198 actions de formation)
 - Travaux paysagers (180 actions de formation)

En 2023, plus de 6 structures de l'IAE sur 10 ont eu recours au financement PIC IAE en Nouvelle-Aquitaine.

Ce taux d'engagement varie de 43% en Corrèze à 81% dans la Vienne, illustrant ainsi des différences territoriales.

Les ACI premières utilisatrices du PIC IAE en 2023

Les structures de type **Ateliers et Chantiers d'Insertion (ACI)**, qui représentent 49% des SIAE de la région, sont les **premières structures utilisatrices** avec un taux d'engagement de **70%**, elles comptabilisent :

- 72% des actions de formation
- 63% des salariés bénéficiaires d'au moins une action de formation
- 67% des heures de formation réalisées
- 65% de l'enveloppe financière totale réalisée

Des salariés bénéficiaires majoritairement masculins avec de faible niveau de qualification

15% des salariés en parcours dans les SIAE ont eu accès à **au moins une formation** financée dans le cadre du PIC IAE durant l'année 2023.

Ces publics sont **majoritairement des hommes** (près de 60%), ce qui nous montre une légère sous-représentation des femmes par rapport à leur poids dans l'ensemble des SIAE (45%).

Les **publics peu qualifiés** (niveau 3 et infra 3) représentent **83%** de l'ensemble.

Des formations concentrées dans 5 grands domaines

Plus de **6 actions de formation sur 10 se concentrent dans 5 grands domaines** de formation. Il s'agit des domaines « Manutention », « Agriculture production végétale », « Développement professionnel et personnel », « Transport », « Prévention sécurité ». Ces actions représentent 52% des heures et 35% du coût total de l'ensemble du PIC IAE.

Des formations certifiantes peu nombreuses mais dans des domaines professionnels recherchés sur le marché du travail

En 2023, les actions de **formations certifiantes** représentent **3%** du total des actions de formation. **98 salariés** ont bénéficié de ces actions.

Les niveaux de certification visés vont des niveaux 3 à 6, mais sont **majoritairement de niveau 3** avec 68% des actions de formation certifiantes. Les principaux diplômes/titres professionnels/CQP (61% des formations certifiantes) certifient les stagiaires dans les domaines professionnels suivants (correspondance avec le Répertoire Opérationnel des Métiers et des Emplois ROME) :

- Action sociale, socioéducative et socio-culturelle
- Nettoyage et propreté industriels
- Professionnels médico-techniques
- Personnel de conduite du transport routier
- Équipements domestiques et informatiques
- Travaux et gros œuvre
- Entretien technique

Pour les **formations certifiantes**, les SIAE ont eu **d'avantage recours au PRF** avec 238 entrées en formation (dont 203 entrées sur l'HSP 1er niveaux de qualification et 35 entrées sur Marchés Qualif).

Un recours au financement de formations FLE et savoirs de base inégal selon les territoires

En 2023, **374 salariés** ont bénéficié des actions de formation **FLE** et **420** des actions **savoirs de base**. Les actions de formations FLE et savoirs de base représentent respectivement 7% et 11% du total des actions de formation mais la **répartition territoriale est inégale**. En effet les SIAE des départements de la Creuse, de la Haute-Vienne, de la Corrèze, des Landes n'ont sollicité aucun financement PIC IAE sur ces formations. Les SIAE de la Dordogne et des Pyrénées-Atlantiques n'ont sollicité que des financements pour les savoirs de base.

Nous constatons par ailleurs que sur ces territoires les entrées en formation sur les programmes PRF Socle - HSP PARCOURS 2 "Français Langues Etrangères" (FLE) restent limitées. Le recours au PRF Socle - HSP PARCOURS 1 "Se former pour lire, écrire, agir" et PARCOURS 3 "La palette des savoirs" est plus développé notamment pour la Haute-Vienne (30 entrées en formation). Un certain nombre de formations sont internalisées avec d'autres moyens.

1^{ère} partie

La formation dans le cadre du PIC IAE

L'outil numérique bilan 2023

Les étapes de construction

Préparation de la base reporting PIC-IAE formation inter-OPCO 2023

Consolidation bases de données

- Vérification des bases et correctifs si nécessaire :
 - Homogénéité des bases reçues
 - Complétude des données sur les différents indicateurs
- Concaténation de l'ensemble des bases OPCO
- Création et transformation de variables : âge, tranche d'âge, tranche d'effectif pour les entreprises, etc.
- Gestion des Formacodes (création d'une table de correspondance tableur Excell)
- Homogénéisation des saisies (en particulier Formacodes)

Validation de la méthode et du format

Réalisation maquettes outil numérique et fiches infographiées pour validation

- Réalisation des maquettes
- Groupes de travail OPCO et DDETS pour finaliser et valider les maquettes : méthode de consolidation des données, choix des indicateurs, des filtres, choix des thématiques pour les fiches infographiées par exemple FLE, formations certifiantes/qualifiantes, AFEST, publics, ...

Construction de l'outil de bilan

Réalisation outil numérique + fiches territoriales à partir des maquettes validées en groupes de travail

- Outil DREETS et DDETS : 9 pages : synthèse, département, OPCO, formation (2 pages), public, financement, structure, parcours
- OPCO : 7 pages : synthèse, département, OPCO, formation (2 pages), public, financement
- Présentation de l'outil numérique et de ses fonctionnalités à la DREETS et DDETS et aux OPCO et partenaires pour validation
- Réalisation des fiches territoriales infographiées et présentation des fiches infographiées à la DREETS et aux DDETS

Diffusion de l'outil

Diffusion de l'outil

Envoi des liens par la DREETS aux DDETS, aux OPCO, aux partenaires

L'outil de bilan est réalisé à partir des tableaux normés renseignés par les OPCO. Ils se limitent donc aux informations contenues dans ces tableaux.

Définitions utiles

Action de formation : pour chaque action de formation un code est attribué par l'OPCO dans le tableau de saisie. Une action de formation peut regrouper plusieurs participants d'une même structure.

Salariés : salarié de la structure ayant suivi au moins une action de formation.

Stagiaires : un salarié est comptabilisé en « stagiaire » chaque fois qu'il suit une action de formation. Par exemple en 2023 on comptabilise 4 445 salariés et 7 151 stagiaires.

Domaine de formation : correspond au codage des champs sémantiques du formacode (3 chiffres)

Intitulé formacode : intitulé du formacode plus détaillé (5 chiffres)

La structuration de l'outil

Résume les principales informations concernant le dispositif de financement de formation PIC-IAE

1 page synthèse

Présente, par département, le nombre de salariés, stagiaires, structures, actions de formation, heures réalisées, coût total, et coût pédagogique

1 page département

Présente, par OPCO, le nombre de salariés, stagiaires, structures, actions de formation, heures réalisées, coût total, et coût pédagogique

1 page OPCO

Présente, par type de formation, le nombre de salariés, stagiaires, structures, actions de formation, heures réalisées, coût total, et coût pédagogique. + présente, par domaine de formation et Intitulé Formacode, le nombre de salariés, stagiaires, structures, actions de formation, heures réalisées, coût total, et coût pédagogique

2 pages formation

Pour chaque page :

Possibilité de filtres

Données

Présente les caractéristiques des publics : âge, sexe, niveau de qualification

1 page public bénéficiaire

Présente les coûts totaux, pédagogiques, frais annexes, salaires mais aussi la répartition par selon la part Etat, OPCO, structures et autres financeurs

1 page financement

Présente par nombre d'action de formation suivi le domaine de formation et Intitulé Formacode, le nombre de salariés, stagiaires, structures, actions de formation, heures

1 page * parcours

* Pages accessibles uniquement version DREETS ET DDETS

Présente les caractéristiques des structures : type de structures, effectifs

1 page * Structures

Les fiches synthèse territorialisées

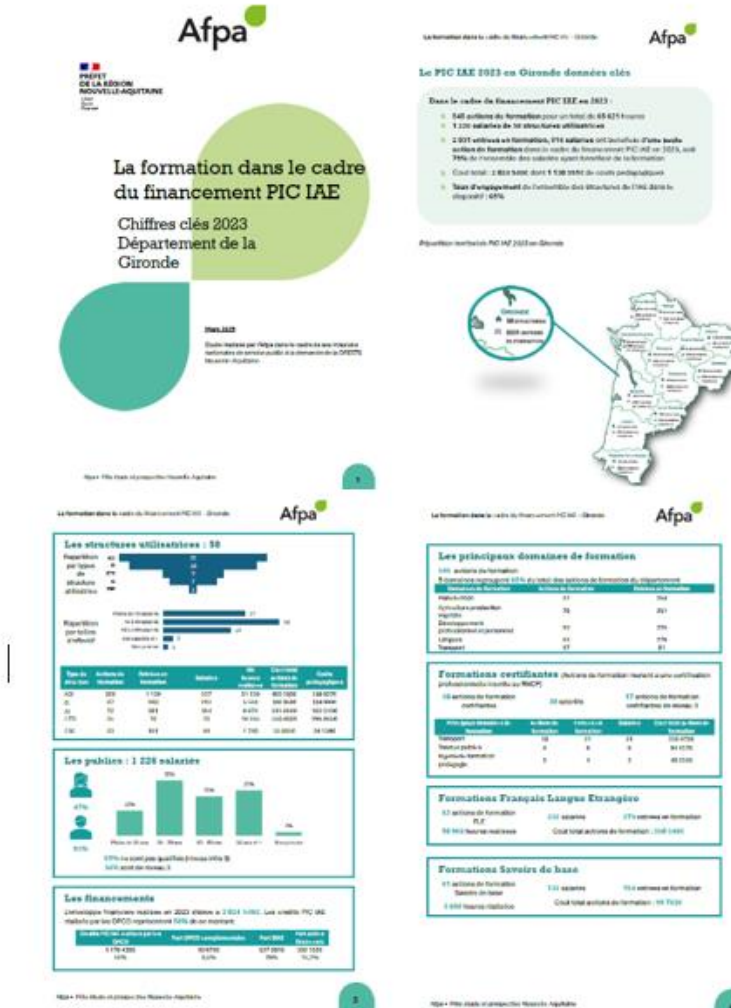
12 fiches départementales à destination des DDETS ont été créées à partir des données de l'outil de bilan.

Ces fiches synthétisent les éléments essentiels, le format et le contenu ont été validés par le groupe de travail des DDETS.

Pour chacun des 12 départements de la Nouvelle-Aquitaine les contenus sont les suivants :

- Les données clés PIC IAE 2023
- Les structures utilisatrices
- Les publics
- Les financements
- Les principaux domaines de formation
- Formations certifiantes
- Formations Français Langue Etrangère
- Formations Savoirs de base

Illustration fiche synthèse départementale



PIC IAE 2023 : évolution 2019-2023

Le PIC-IAE en Nouvelle-Aquitaine : évolution 2019/2023

De fortes évolutions 2019/2023

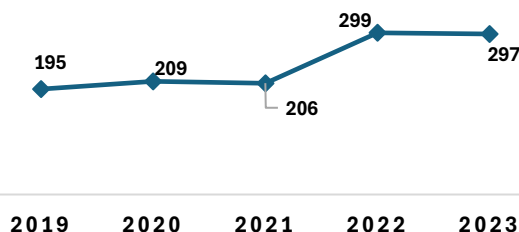
+ 52% du nombre de structures utilisatrices avec une phase de stabilisation entre 2022 et 2023

+ 87% du montant crédits PIC IAE, avec +31% entre 2022 et 2023

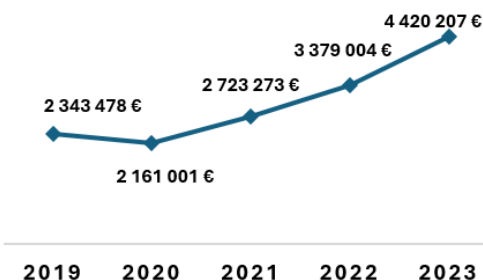
+ 502% du nombre entrées en formation, avec +37% entre 2022 et 2023

+61% du nombre d'heures de formation, avec +35% entre 2022 et 2023

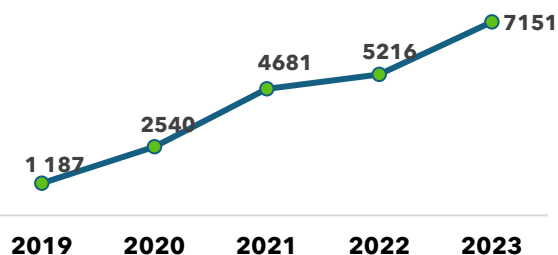
Évolution 2019/2023 du nombre de SIAE utilisatrices



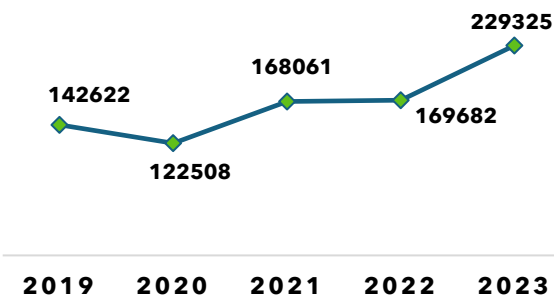
Évolution 2019/2023 de l'enveloppe crédits PIC IAE réalisée



Évolution 2019/2023 du nombre entrées en formation



Évolution 2019/2023 du nombre d'heures de formation



Analyse formation réalisée via les financements PIC IAE en 2023

La répartition territoriale PIC IAE 2023 et compléments d'information Programme Régional de formation



297 structures utilisatrices (63% des SIAE de NA)
7 151 entrées en formation



Programme régional de formation

Le PRF complète le dispositif PIC IAE en matière de formation et de développement des compétences des salariés en parcours d'insertion

154 structures distinctes ont mobilisé le PRF (33% des SIAE de NA)
533 entrées en formation

83% des formations suivies par les salariés en insertion concernent les compétences de base et l'obtention d'un premier diplôme :

- **241** entrées HSP socle
- **201** entrées HSP 1^{er} niveau de qualification

Source : données Région Nouvelle-Aquitaine Service développement de l'accès à la formation

Le taux d'engagement des structures utilisatrices

Un taux d'engagement régional dans le PIC IAE inégal selon les territoires et une majorité d'ACI dans les structures utilisatrices

En 2023, près de 300 structures, ont eu recours au financement PIC IAE, cela représente 61% de l'ensemble des structures de l'IAE (hors EBE 2 structures).

Taux d'engagement des structures

Taux d'engagement régional 61%	Taux d'engagement régional par type de structure			
	ACI	AI	EI	ETTI
	70%	52%	46%	85%

Taux d'engagement départemental

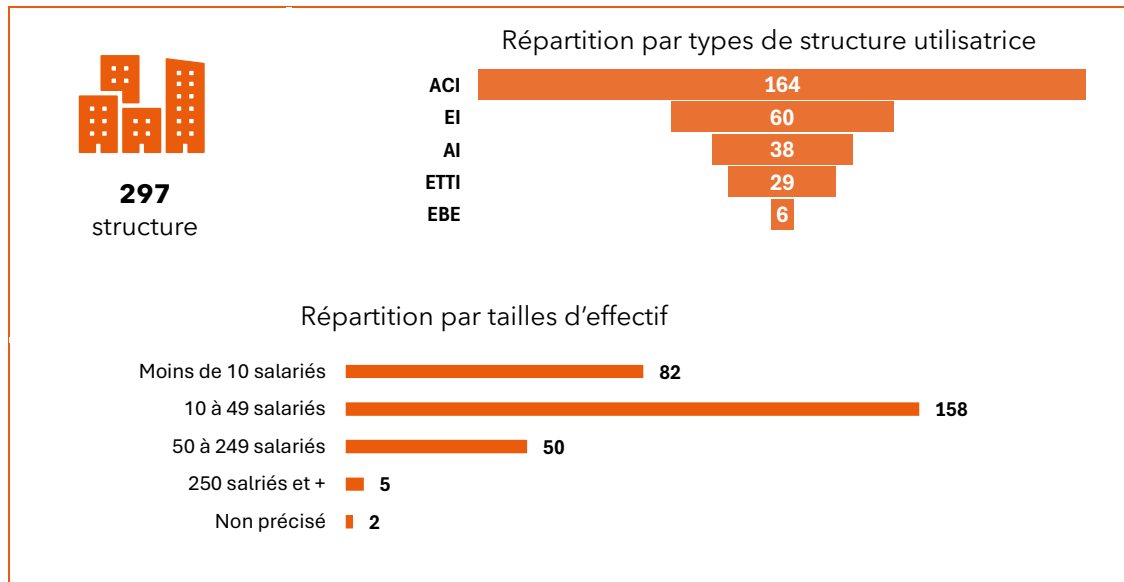
	Par type de structure				
	Ensemble	ACI	AI	EI	ETTI
Charente	53%*	60%	38%	43%	60%
Charente Maritime	69%	87%	20%	29%	100%
Corrèze	43%	44%	0%	56%	-
Creuse	47%	55%	0%	0%	100%
Dordogne	74%	93%	75%	40%	100%
Gironde	65%	73%	39%	66%	90%
Landes	55%	67%	75%	25%	0%
Lot et Garonne	73%	91%	100%	33%	50%
Pyrénées-Atlantiques	52%	85%	60%	0%	50%
Deux-Sèvres	55%	42%	38%	71%	100%
Vienne	81%	76%	88%	100%	50%
Haute-Vienne	47%	63%	25%	23%	100%

*Note de lecture : en 2023, 53% des structures de l'IAE en Charente ont sollicité un financement dans le cadre du PIC IAE

Des différences territoriales de recours au financement PIC IAE

Le taux d'engagement varie de 43% en Corrèze à 81% dans la Vienne.

Répartition des structures par typologie et par taille d'effectif



Une majorité d'ACI

Plus de la moitié (55%) des structures utilisatrices sont des ACI (70% des ACI de la NA).

Plus de 5 structures sur 10 (53%) se situent dans la tranche d'effectif de 10 à 49 salariés.

Le public bénéficiaire

En 2023, 4 332 salariés en insertion ont eu accès à au moins une action de formation financée dans le cadre du PIC IAE

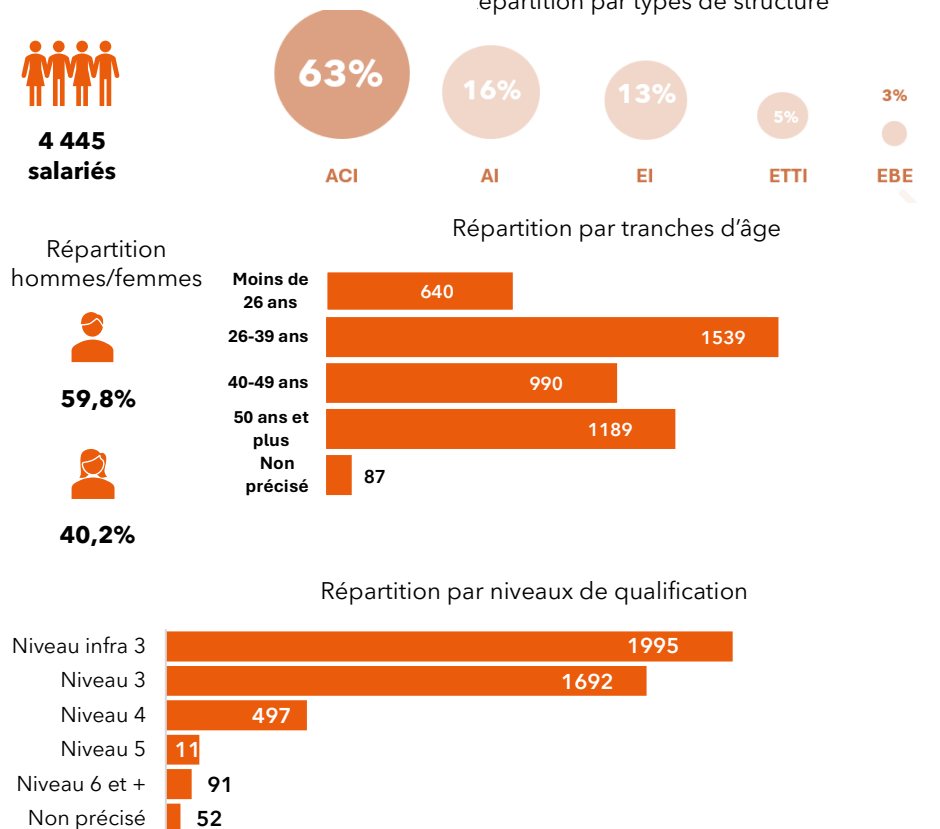
En 2023, on dénombrait, (hors EBE 2 structures), 28 301 salariés en parcours dans les SIAE de Nouvelle-Aquitaine. Parmi eux **4 332 ont eu accès à au moins une action de formation** financée dans le cadre du PIC IAE, soit **15%**.

Les salariés en insertion des **ACI** sont **surreprésentés** par rapport à leur poids dans l'ensemble de l'IAE, en effet ils représentent 63% des publics concernés par le PIC IAE alors qu'ils ne pèsent que 37% de l'ensemble des salariés en insertion de l'IAE en 2023.

Les **femmes**, ayant bénéficié d'au moins une action de formation financée par le PIC IAE, représentent **40%** de l'ensemble, nous constatons **une sous-représentation** par rapport à leur poids dans l'ensemble de l'IAE (45%).

Parmi les salariés ayant suivi une formation, **44% ne sont pas qualifiés** (niveau infra 3) ils sont surreprésentés par rapport au profil de l'ensemble des salariés en insertion de l'IAE où près d'un tiers des salariés en insertion ont un niveau inférieur au CAP ou sont sans diplôme.

Caractéristiques du public

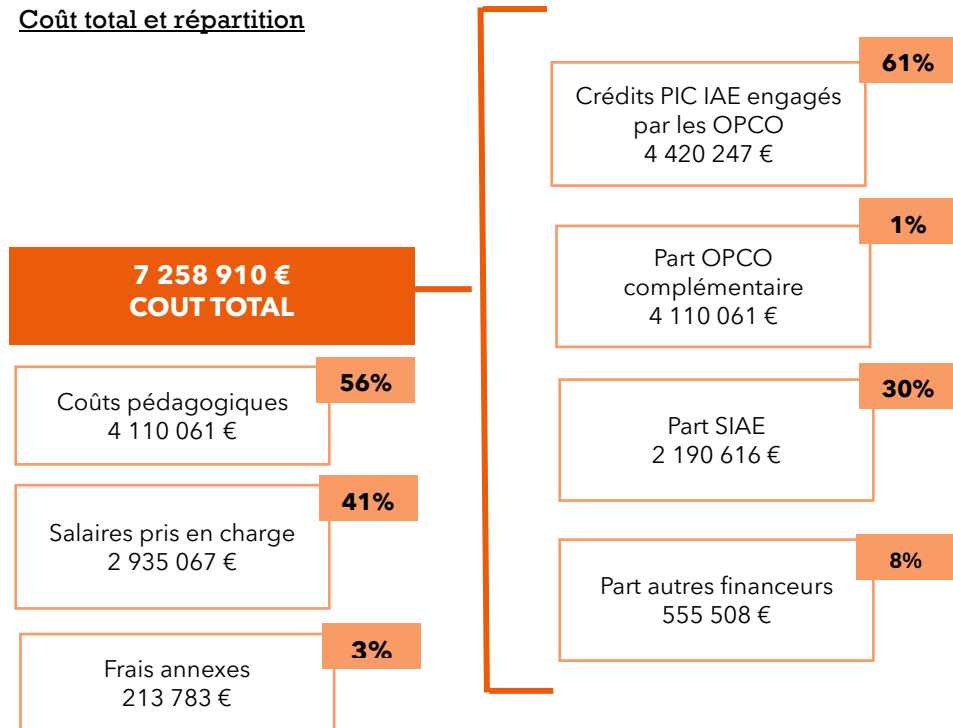


Le financement

L'enveloppe financière réalisée en 2023 s'élève à 7 258 910 Euros.
Les crédits PIC IAE engagés par les OPCO représentent 61% de ce montant, soit 4 420 247 €.

Le schéma ci-dessous, détaille les différentes ventilations.

Coût total et répartition



Répartition des Crédits PIC IAE engagés par OPCO

	Crédits PIC IAE engagés	%
UNIFORMATION	3 221 301,59 €	72,8%
AKTO	893 167,63 €	20,2%
OPCO Santé	115 959,47 €	2,6%
OPCO EP	64 777,91 €	1,5%
Opco 2i	56 792,12 €	1,3%
OCAPIAT	43 008,48 €	1,0%
OPCommerce	18 195,55 €	0,4%
Constructys	7 043,78 €	0,2%
Total	4 420 246,53 €	100,0%

Les crédits PIC IAE représentent 61% du coût total

Soit un montant de 4 420 247 €

L'OPCO UNIFORMATION a engagé près de 73% des crédits PIC IAE

Soit un montant de 3 221 301,59 €

L'accès à la formation

En 2023, 4 445 salariés en insertion ont eu accès à au moins une action de formation financée dans le cadre du PIC IAE.

Soit une moyenne de 52 heures de formation par salarié et un cout total moyen par salarié de 1633 €.

Les « parcours » de formation PIC IAE en 2023

Il s'agit ici d'identifier le nombre d'actions de formation suivies par un salarié. Nous avons à notre disposition uniquement les actions de formation financées dans le cadre du PIC IAE durant l'année 2023. Un salarié peut très bien, lors de la même période, avoir suivi une formation financée par un autre dispositif, ou avoir bénéficié de formation une autre année durant son parcours d'insertion.

En 2023, 1296 salariés ont bénéficié d'au moins 2 actions de formations financées dans le cadre du PIC IAE, soit 29% de l'ensemble.

Parmi eux :

- 22% ont suivi 2 à 3 actions de formation
- 6% ont suivi 4 à 6 actions de formation
- 2 % ont suivi 7 à 15 actions de formation

L'accès à la formation des salariés pour les principaux domaines de formation

	Nombre Salariés	Nombre d'heures de formation moyen	Coût total moyen par salarié
Manutention	1 082	22	870 €
Agriculture production végétale	584	31	544 €
Développement professionnel et personnel	684	43	691 €
Transport	352	67	1268 €
Prévention sécurité	1 020	24	324 €

Les actions de formations financées

Plus de 2300 actions de formations financées

Dans le cadre du financement PIC IAE en 2023

- Un total de 2 365 actions de formation, 7 151 entrées en formation
- 5 domaines de formation regroupent près de 62% du total des actions de formation,
- Les principales thématiques de formation sont :
 - Mise à niveau (227 actions de formation)
 - Chariot automoteur (198 actions de formation)
 - Travaux paysagers (180 actions de formation)

Plus de 6 actions de formation sur 10 se concentrent dans 5 grands domaines de formation.

Il s'agit des domaines « Manutention », « Agriculture production végétale », « Développement professionnel et personnel », Transport », « Prévention sécurité ».

Ces actions représentent 52% des heures et 35% du coût total de l'ensemble du PIC IAE.

Les ACI ont été les principales structures à solliciter un financement PIC IAE dans ces domaines de formation avec 1 131 actions (77%) et 3 507 entrées en formations (80%).

Les 5 principaux domaines de formation

(62% des actions de formation)

	Actions de formation		Salariés	Entrées en formation	Heures	Coût total
Manutention	412	17%	1 082	1320	23 854	941 823 €
Agriculture production végétale	319	13,5%	584	833	18 046	317 724 €
Développement professionnel et personnel	318	13,5%	684	797	29 345	472 742 €
Transport	218	9%	352	383	23 757	446 163 €
Prévention sécurité	197	8%	1 020	1071	24 159	330 328 €

Répartition des actions de formation des 5 principaux domaines par types de structure

	Manutention	Agriculture production végétale	Développement professionnel et personnel	Transport	Prévention sécurité
Part des actions de formation					
ACI	67,0%	84,3%*	85,2%	75,2%	76,6%
AI	3,6%	6,6%	3,8%	5,0%	8,6%
EI	18,7%	8,2%	8,8%	11,9%	8,1%
ETTI	9,0%	/	0,9%	7,8%	3,0%
EBE	1,7%	0,9%	1,3%	/	3,6%
Total	100%	100%	100%	100%	100%

*Note de lecture : 84,3% des actions de formation domaine « Agriculture production végétale » financées dans le cadre du PIC IAE concernent des ACI

Les thématiques prédominantes dans les 5 principaux domaines de formation

	Actions de formation	Salariés	Entrées en formation	Heures	Coût total
Mise à niveau	227	309	336	16 354	487 202 €
Chariot automoteur	198	262	287	7 896	349 328 €
Travaux paysagers	180	351	486	9 786	314 105 €
Français langue étrangère	169	374	449	25 508	775 498 €
Sauvetage secourisme travail	139	727	739	10 255	276 439 €
Conduite auto	133	175	190	9 233	339 327 €
Nettoyage locaux	115	321	354	10 455	313 476 €
Geste et posture	92	674	691	5 526	157 919 €
Habilitation électrique	64	209	211	2 748	83 944 €
Engin chantier	63	114	141	3 985	191 498 €
Méthode HACCP	34	116	117	1 844	59 526 €
Echafaudage	28	93	106	1 461	50 806 €
Viticulture	28	49	49	939	28 170 €
Mise à niveau numérique	27	122	138	2 925	90 073 €
Nacelle élévatrice	27	59	75	1 878	82 428 €
Total	1 524	3 955	4 369	110 793	3 599 739 €
Part dans l'ensemble	64%	89%	61%	48%	50%

Détail des 5 grands domaines de formation

Le domaine de formation « Manutention »

Ce domaine de formation est le premier en volume d'actions de formation (17% du total). Plus de 1000 salariés en parcours d'insertion ont bénéficié d'une formation dans ce domaine. Les principales thématiques de formation sont :

- les **CACES** (chariots automoteurs, engins de chantiers, nacelles élévatrices) avec **285 actions de formation et 499 entrées en formation.**
- Les formations **gestes et postures** avec **92 actions de formation et 691 entrées en formation.**

Les ACI ont été les principales structures à solliciter un financement PIC IAE dans ce domaine de formation avec 276 actions (67%) et 1014 entrées en formations.

Le Top 5 des thématiques de formation dans le domaine de la Manutention

		Actions de formation	Entrées en formation	Heures réalisées	Coût total
1	Chariot automoteur	198	286	7 896	349 328 €
2	Gestes et postures	92	691	5 526	157 919 €
3	Engins de chantier	60	138	3 936	189 199 €
4	Nacelle élévatrice	27	75	1 878	82 428 €
5	Sécurité travail en hauteur	13	42	695	20 808 €

Répartition des actions de formation domaine Manutention par types de structure

Type de structure	Actions de formation	Salariés	Entrées en formation	Heures réalisées	Coût total
ACI	276	791	1014	17 806	698 245 €
EI	77	159	162	1 955	81 434 €
ETTI	37	58	58	3 111	128 746 €
AI	15	35	39	602	22 013 €
EBE	7	39	47	380	11 385 €
Total	133	1082	1320	23 854	941 823 €

Le domaine de formation Agriculture et production végétale

Ce domaine de formation est le deuxième en volume d'actions de formation (13% du total). 584 salariés en parcours d'insertion ont bénéficié d'une formation dans ce domaine. La principale thématique de formation est « Travaux paysagers » qui représente 56% du total des actions de formation du domaine Agriculture et production végétale certainement en lien avec le fait que 37% des SIAE de Nouvelle-Aquitaine sont investies dans le domaine d'activité de l'Environnement, entretien et aménagement des espaces verts et naturels.

Les ACI ont été les principales structures à solliciter un financement PIC IAE dans ce domaine de formation avec 269 actions (84%) et 729 entrées en formations (85%).

Le Top 5 des thématiques de formation dans le domaine de l'Agriculture et production végétale

		Actions de formation	Entrées en formation	Heures réalisées	Coût total
1	Travaux paysagers	179	483	9 744	312 843 €
2	Viticulture	28	49	939	28 170 €
3	Machinisme forestier	26	81	1 534	55 379 €
4	Gestion des arbres	16	53	968	33 800 €
5	Machinisme agricole	15	22	465	15 311 €

Répartition des actions de formation domaine Agriculture et production végétale par types de structure

Type de structure	Actions de formation	Salariés	Entrées en formation	Heures réalisées	Coût total
ACI	269	472	706	15 682	502 162 €
EI	26	51	61	1 533	52 222 €
AI	21	46	47	726	25 209 €
EBE	3	15	19	105	2 343 €
Total	319	584	833	18 046	581 936 €

Le domaine de formation Développement professionnel et personnel

Ce domaine de formation est le troisième en volume d'actions de formation (13% du total). 684 salariés en parcours d'insertion ont bénéficié d'une formation dans ce domaine. Les deux principales thématiques de formation sont « Mise à niveau » et « Mise à niveau numérique » qui représentent près de 59% du total des actions de formation du domaine Développement professionnel et personnel

Les ACI ont été les principales structures à solliciter un financement PIC IAE dans ce domaine de formation avec 271 actions (85%) et 628 entrées en formations (79%).

Le Top 5 des thématiques de formation dans le domaine Développement professionnel et personnel

		Actions de formation	Entrées en formation	Heures réalisées	Coût total
1	Mise à niveau	227	336	16 354	487 202€
2	Mise à niveau numérique	26	132	2 757	88 857 €
3	Accompagnement vers l'emploi	13	37	2 066	44 343 €
4	Communication professionnelle	11	116	1 249	139 615€
5	Affirmation de soi	5	31	749	27 508 €

Répartition des actions de formation domaine Développement professionnel et personnel par types de structure

Type de structure	Actions de formation	Salariés	Entrées en formation	Heures réalisées	Coût total
ACI	271	528	628	25 315	701 511 €
EI	28	46	48	1 857	83 297 €
AI	12	61	61	1 353	45 179 €
EBE	4	44	45	653	21 887 €
ETTI	3	15	15	168	6 393 €
Total	318	694	797	29 345	858 267 €

Le domaine de formation Transport

Ce domaine de formation est le quatrième en volume d'actions de formation (9% du total). 352 salariés en parcours d'insertion ont bénéficié d'une formation dans ce domaine.

La principale thématique de formation est « Conduite auto » (permis B) qui représente près de 50% du total des actions de formation du domaine transport certainement en lien avec les besoins des bénéficiaires pour favoriser leur insertion professionnelle et sociale.

Les ACI ont été les principales structures à solliciter un financement PIC IAE dans ce domaine de formation avec 164 actions (75%) et 303 entrées en formations (79%).

Le Top 5 des thématiques de formation dans le domaine Transport

		Actions de formation	Entrées en formation	Heures réalisées	Coût total
1	Conduite auto	133	190	9 223	339 327 €
2	Conduite poids lourds	16	28	8 719	253 425 €
3	FIMO (Formation Initiale Minimale Obligatoire Marchandises)	16	19	2 429	79 593 €
4	Prévention sécurité routière	13	80	630	19 798 €
5	Transport sanitaire	7	7	616	19 837 €

Répartition des actions de formation domaine Transport par types de structure

Type de structure	Actions de formation	Salariés	Entrées en formation	Heures réalisées	Coût total
ACI	164	272	303	12 062	433 332 €
EI	26	27	27	1 080	33 951 €
ETTI	17	31	31	10 255	299 978 €
AI	11	22	22	361	12 010 €
Total	218	352	383	23 757	778 271 €

Le domaine de formation Prévention sécurité

Ce domaine de formation est le cinquième en volume d'actions de formation (8% du total). 1020 salariés en parcours d'insertion ont bénéficié d'une formation dans ce domaine. La principale thématique de formation est « Sauvetage secourisme travail » qui représente près de 70% du total des actions de formation du domaine Prévention sécurité.

Les ACI ont été les principales structures à solliciter un financement PIC IAE dans ce domaine de formation avec 151 actions (77%) et 856 entrées en formations (80%).

Le Top 5 des thématiques de formation dans le domaine Prévention sécurité

		Actions de formation	Entrées en formation	Heures réalisées	Coût total
1	Sauvetage secourisme travail	139	739	10 255	276 439 €
2	Sécurité civile	21	120	921	21 871 €
3	Prévention sécurité	8	54	3 864	129 949 €
4	Sécurité incendie	7	60	1 486	47 482 €
5	SSIAP (service de sécurité incendie et d'assistance à personnes)	5	10	983	29 666 €

Répartition des actions de formation domaine Prévention sécurité par types de structure

Type de structure	Actions de formation	Salariés	Entrées en formation	Heures réalisées	Coût total
ACI	151	809	856	18 565	228 140 €
AI	17	85	85	925	11 606 €
EI	16	40	41	413	5 579 €
EBE	7	37	40	427	6 113 €
ETTI	6	49	49	3 829	128 664 €
Total	197	1 020	1 071	24 159	330 328 €

2ème partie focus thématiques

Le choix des focus thématiques

Les choix des focus thématiques ont été faits **pour éclairer des tendances observées dans l'usage des fonds du PIC-IAE par les SIAE.**

Les formations **certifiantes représentent un objectif compliqué à atteindre** dans le cours laps de temps du parcours, mais c'est bien une cible pour la sortie en IAE, vers des métiers en recrutement. Les actions du PRF sont également bien mobilisées et le lien est à faire entre les deux.

Les formations **FLE et savoirs de base sont caractéristique des besoins des publics accompagnés** par les SIAE, avec également le recours à des actions autres diversifiées (PRF, recrutements interne mutualisés, OFFII...) . Un enrichissement mutuel de tous les outils serait nécessaire.

Il a été choisi d'observer plus précisément **la montée en charge de la mobilisation de la méthodologie de l'AFEST pour l'acquisition de compétences sur le poste de travail**, qui formalise davantage les formations internes habituelles.

Enfin pour terminer, **le sujet des formations gestes et postures nous a paru intéressant car il reflète le soin et la capacité des SIAE à intégrer les salariés** pour une reprise d'activité et pour se projeter ensuite dans de bonnes conditions sur le marché du travail.



Les formations certifiantes

Les formations certifiantes ?

Nous abordons ici les actions de formation menant à une certification professionnelle inscrite au RNCP.

Le RNCP recense, via des fiches descriptives ayant valeur de publication légale, tous les diplômes, titres professionnels et certificats de qualification professionnelle qui sont reconnus par l'État comme permettant l'exercice d'un métier.

<https://www.francecompetences.fr/>

En 2023, les actions de formations certifiantes représentent 3% du total des actions de formation. Les SIAE vont davantage utiliser les actions financées par la Région (PRF).

Dans le cadre du financement PIC IAE en 2023

- Un total de **71 actions de formation certifiantes, 100 entrées en formation**
- **31 924 heures** de formation
- **37 structures utilisatrices**
- **68%** des actions de formations certifiantes sont de **niveau 3**
- Coût total : **932 962 €**
 - dont 425 413 € de coûts pédagogiques
- Près de **6 actions de formation certifiantes sur 10** dans **4 domaines de formation** : « Services commerces de proximité », « Ingénierie formation pédagogique », « Transport » et « Electricité »
- **98** salariés ont suivi une formation certifiante dont **près de la moitié** sont issus des **ACI** et **plus d'un tiers** proviennent des **ETI**
- **83%** ne sont **pas qualifiés** (niveau infra 3) **ou de niveau 3**
- **43%** de **femmes**

La répartition territoriale formations certifiantes PIC IAE 2023 et compléments d'information

Programme Régional de formation

Répartition territoriale des actions de formation certifiantes PIC IAE



37 structures utilisatrices (8% des SIAE de NA)
100 entrées en formation

Programme régional de formation
 2023 : formations certifiantes

91 structures distinctes ayant mobilisé le PRF
256 entrées en formation.

- 201 entrées HSP 1^{er} niveaux de qualification
- 55 entrées M¹

Répartition territoriale formations certifiantes PRF

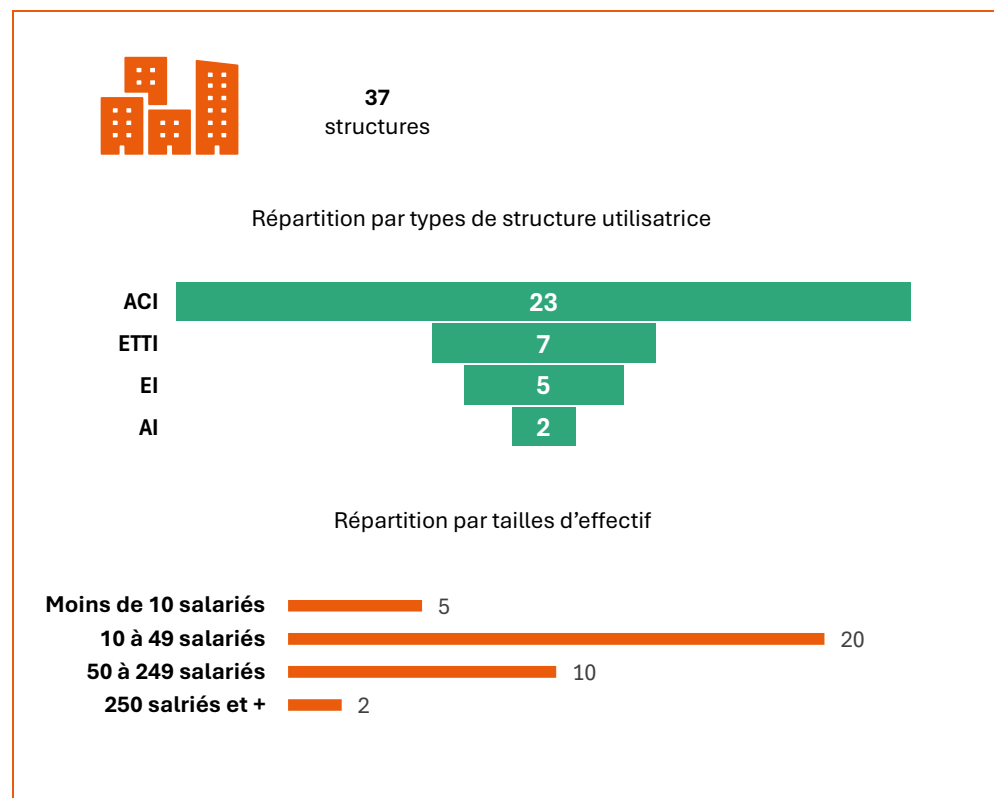
	Entrées en formation	%
Charente	12	4,7%
Charente-Maritime	15	5,9%
Corrèze	12	4,7%
Creuse	17	6,6%
Dordogne	11	4,3%
Gironde	27	10,5%
Landes	13	5,1%
Lot-et-Garonne	17	6,6%
Pyrénées-Atlantiques	16	6,3%
Deux-Sèvres	7	2,7%
Vienne	39	15,2%
Haute-Vienne	70	27,3%

Source : données Région Nouvelle-Aquitaine Service développement de l'accès à la formation

Les structures utilisatrices

37 structures, dont 62% d'ACI, ont eu recours au PIC IAE pour le financement d'actions de formations certifiantes. Il s'agit majoritairement de structures de 10 à 49 salariés.

Répartition des structures par typologie et par taille d'effectifs



Le public

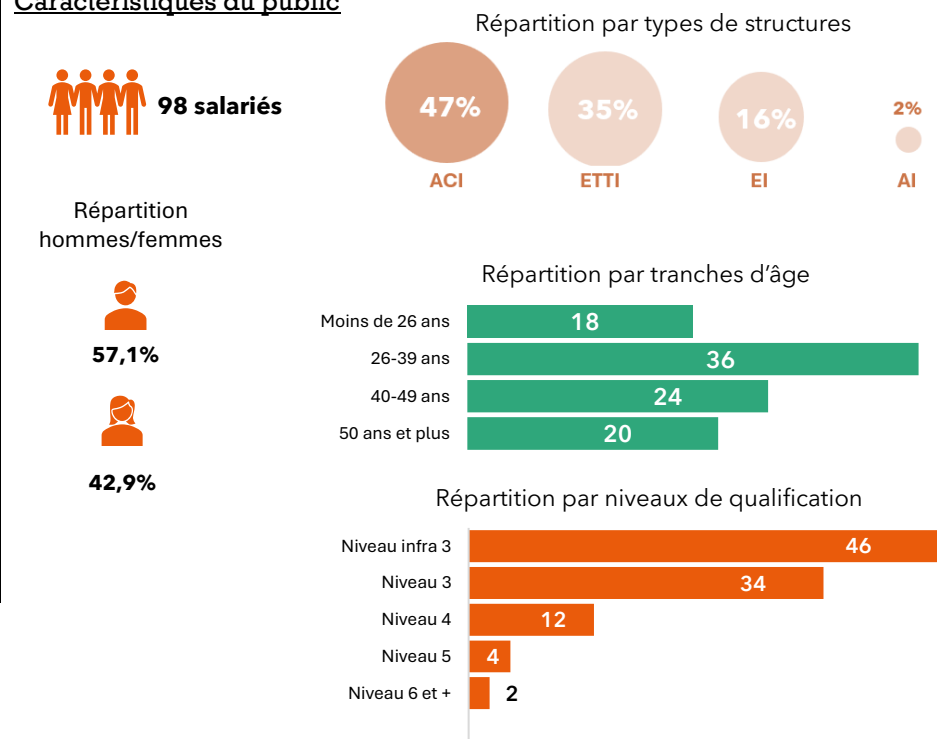
En 2023, on dénombrait 98 salariés en parcours dans les SIAE de Nouvelle-Aquitaine qui ont eu accès à une action de formation certifiante financée dans le cadre du PIC IAE.

Les salariés en insertion des ACI sont les plus nombreux mais on constate que plus d'un tiers des salariés ayant bénéficié d'une formation certifiante proviennent des ETTI.

Les femmes ayant bénéficié d'une action de formation certifiante financée par le PIC IAE représentent près de 43 % de l'ensemble, proportion proche de leur poids dans l'ensemble de l'IAE (45%).

83% ne sont pas qualifiés (niveau infra 3) ou de niveau 3.

Caractéristiques du public

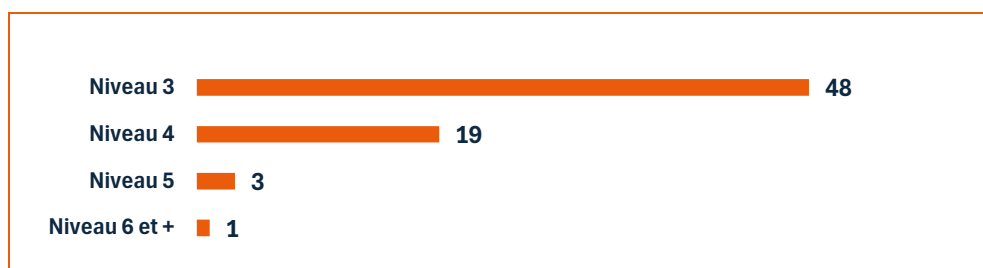


Des formations certifiantes peu nombreuses mais dans des domaines professionnels recherchés sur le marché du travail

Les niveaux visés

Les niveaux de certification visés vont des niveaux 3 à 6, mais sont majoritairement de niveau 3 avec 68% des actions de formation certifiantes.

Le niveau visé de la certification



Les métiers visés dans des domaines en tension

Les principaux diplômes/titres professionnels/CQP (61% des formations certifiantes) certifient les stagiaires dans les domaines professionnels suivants (correspondance avec le Répertoire Opérationnel des Métiers et des Emplois ROME) :

- Action sociale, socioéducative et socio-culturelle
- Nettoyage et propreté industriels
- Professionnels médico-techniques
- Personnel de conduite du transport routier
- Équipements domestiques et informatiques
- Travaux et gros œuvre
- Entretien technique

Principaux diplômes/titres professionnels/COP et correspondance ROME

(61% des formations certifiantes)

Intitulé	Niveau	Correspondance ROME*	
		Domaine professionnel	Fiche ROME
Encadrant technique d'insertion (TP)	4	Action sociale, socioéducative et socio-culturelle	K1203 - Encadrement technique en insertion professionnelle
Agent de propreté et d'hygiène (TP)	3	Nettoyage et propreté industriels Professionnels médico-techniques	K2204 - Nettoyage de locaux J1301 - Personnel polyvalent des services hospitaliers K2202 - Lavage de vitres
Agent machiniste en propreté (CQP)	3		K2204 - Nettoyage de locaux K2200 - Nettoyage et propreté industriels
Conducteur routier de marchandises sur porteur (TP)	3	Personnel de conduite du transport routier	N4105 - Conduite et livraison par tournées sur courte distance
Technicien d'après-vente en électroménager et audiovisuel (TP)	4	Équipements domestiques et informatiques	I1402 - Réparation de biens électrodomestiques et multimédia
Maçon VRD (TP)	3	Travaux et gros œuvre Entretien technique	F1702 - Construction de routes et voies I1202 - Entretien et surveillance du tracé routier

*Répertoire Opérationnel des Métiers et des Emplois

Données complémentaires PRF

Programme régional de formation 2023 : Top 10 des principaux diplômes/ titres professionnels / CQP et correspondance ROME (38% des formations certifiantes)



Intitulé	Niveau	Correspondance ROME	
		Domaine professionnel	Fiche ROME
Conducteur du Transport Routier de Marchandises sur Porteur (TP)	3	Personnel de conduite du transport routier	N4105 - Conduite et livraison par tournées sur courte distance
Agent de propreté et d'hygiène (TP)	3	Nettoyage et propreté industriels	K2204 - Nettoyage de locaux J1301 - Personnel polyvalent services hospitaliers K2202 - Lavage de vitres
Travaux des aménagements paysagers, spécialité Travaux de création et d'entretien (BPA)	3	Espaces naturels et espaces verts	A1203 - Aménagement et entretien espaces verts A1202 - Entretien des espaces naturels
Peintre en bâtiment (TP)	3	Second œuvre	F1606 - Peinture en bâtiment
Peintre-applicateur de revêtements (CAP)	3	Second œuvre	F1609 - Pose de revêtements souples F1606 - Peinture en bâtiment
Assistant de vie aux Familles (TP)	3	Aide à la vie quotidienne	K1304 - Services domestiques K1303 - Assistance auprès d'enfants K1305 - Intervention sociale et familiale K1302 - Assistance auprès d'adultes
Jardinier paysagiste (CAP Agricole)	3	Espaces naturels et espaces verts	A1202 - Entretien des espaces naturels A1203 - Aménagement et entretien des espaces verts
Production et service en restaurations (CAP)	3	Alimentaire	H2100 - Alimentaire H2102 - Conduite d'équipement de production alimentaire
Agent de restauration (TP)	3	Production culinaire	G1603 - Personnel polyvalent en restauration
Agent de maintenance du bâtiment (TP)	3	Entretien technique	I1203 - Maintenance des bâtiments et des locaux
Cariste d'entrepôt (TP)	3	Magasinage, manutention des charges & déménagement	N1101 - Conduite d'engins de déplacement des charges

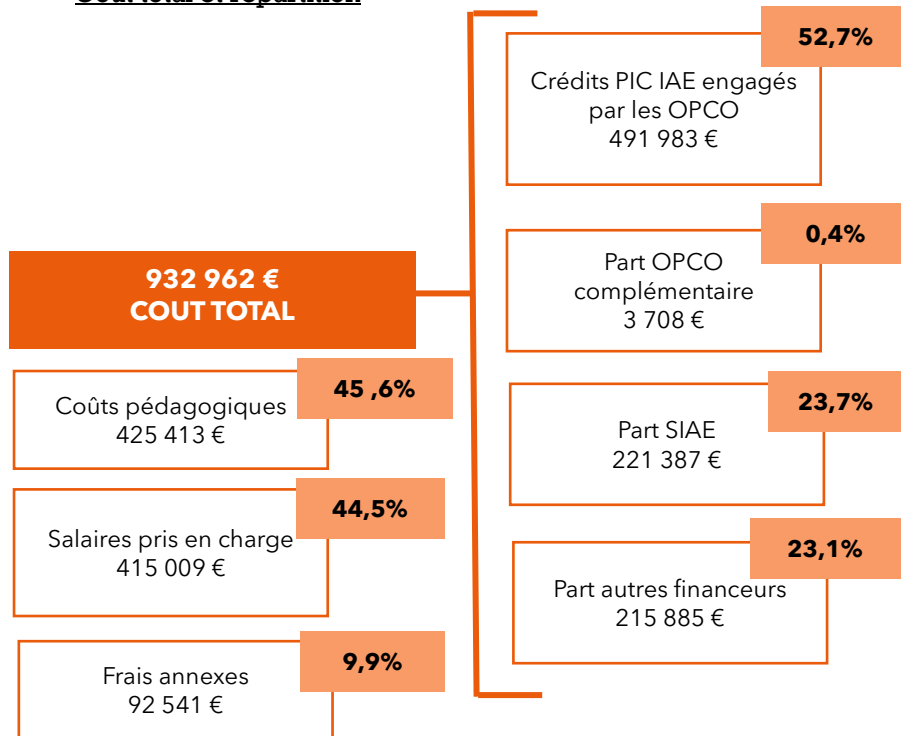
Source : données Région Nouvelle-Aquitaine Service développement de l'accès à la formation

Le financement PIC IAE des formations certifiantes

L'enveloppe financière réalisée en 2023 s'élève à 932 962 Euros pour les formations certifiantes.

Le schéma ci-dessous, détaille les différentes ventilations.

Coût total et répartition



Répartition des Crédits PIC IAE engagés par OPCO

	Nb structures		Actions de formation		Entrées en formation		Coût total	
	Nbre	Part	Nbre	Part	Nbre	Part	Montant	Dont coûts pédagogiques
UNIFORMATION	28	76%	50	70%	57	57%	515 922 €	206 567 €
AKTO	7	19%	16	22,5%	34	34%	367 569 €	183 414 €
OPCO Santé	1	2,5%	4	6%	8	8%	46 918 €	33 970 €
Constructys	1	2,5%	1	1,5%	1	1%	2 254 €	1 462 €
Total	37	100%		100%	100	100%	932 962 €	425 413 €

Les crédits PIC IAE représentent 53% du coût total des actions certifiantes

Soit un montant de 491 983 €

UNIFORMATION a engagé des crédits PIC IAE pour 28 structures

Soit un montant de 206 567 €

Les formations français langue étrangère (FLE)

Données clés 2023

- 374 salariés ont accédé à une formation FLE
- 52 structures utilisatrices
- 169 actions de formation pour un total de 25 508 heures, une moyenne de 57 heures par stagiaire
- Coût total : 775 498 € dont 442 587 € de coûts pédagogiques

Programme régional de formation 2023 : FLE



67 entrées en formation

Répartition territoriale formations PRF Socle - HSP PARCOURS 2 "Français Langues Etrangères" (FLE)

	Entrées en formation	%
Charente	10	14,9%
Charente-Maritime	5	7,5%
Corrèze	14	20,9%
Creuse	2	3,0%
Gironde	7	10,4%
Landes	6	9,0%
Lot-et-Garonne	6	9,0%
Pyrénées-Atlantiques	1	1,5%
Deux-Sèvres	2	3,0%
Vienne	4	6,0%
Haute-Vienne	10	14,9%

Source : données Région Nouvelle-Aquitaine Service développement de l'accès à la formation

Répartition territoriale des actions de formation FLE

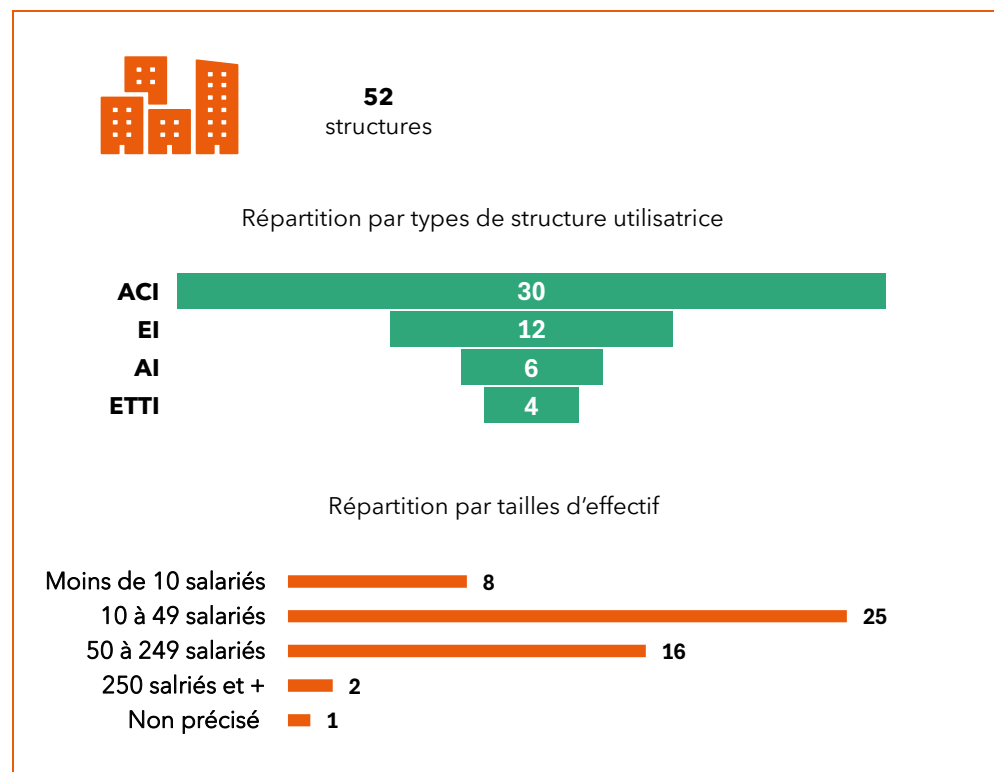
52 structures utilisatrices (8% des SIAE de NA)
449 entrées en formation



Les structures utilisatrices

52 structures, dont 58% d'ACI, ont eu recours au PIC IAE pour le financement d'actions de formations FLE. Il s'agit principalement de structures de 10 à 49 salariés.

Répartition des structures par typologie et par taille d'effectifs



Le public

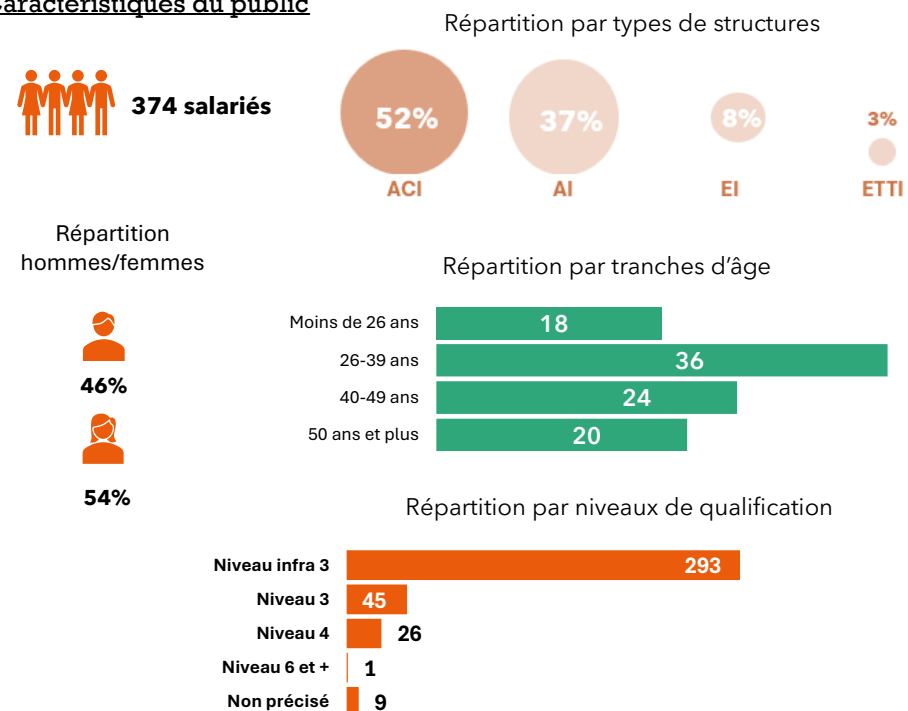
En 2023, on dénombrait 374 salariés en parcours dans les SIAE de Nouvelle-Aquitaine qui ont eu accès à une action de formation FLE financée dans le cadre du PIC IAE.

Les salariés en insertion des ACI sont les plus nombreux 53% suivis par les salariés des AI 37%.

Les femmes ayant bénéficié d'une action de formation FLE financée par le PIC IAE représentent 54% de l'ensemble, proportion surreprésentée par rapport à leur poids dans l'ensemble de l'IAE (45%).

78% ne sont pas qualifiés (niveau infra 3).

Caractéristiques du public

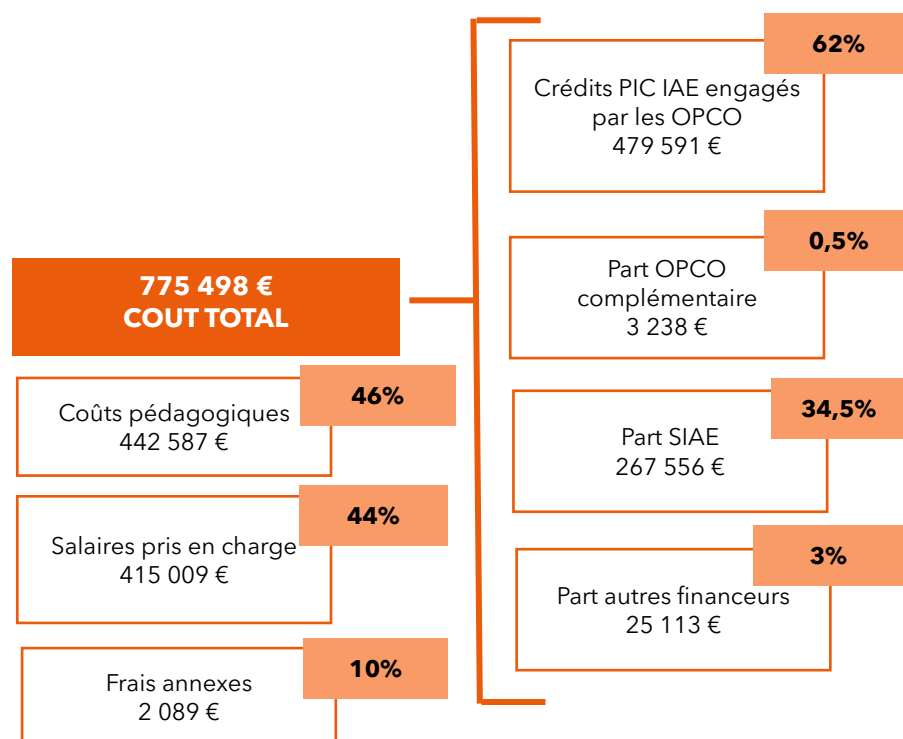


Le financement PIC IAE des formations FLE

L'enveloppe financière réalisée en 2023 s'élève à 932 962 Euros pour les formations FLE.

Le schéma ci-dessous, détaille les différentes ventilations.

Coût total et répartition



Les crédits PIC IAE représentent 62% du coût total des actions FLE

Soit un montant de 479 591 €

Les formations aux savoirs de base

Données clés 2023

- **420** salariés ont accédé à une formation aux savoirs de base
- **50** structures utilisatrices
- **253** actions de formation (mise à niveau 227 + mise à niveau numérique 26) pour un total de **19 111 heures**
- Coût total : **571 059 €** dont **320 225 €** de coûts pédagogiques

En 2023, les actions de formations aux savoirs de base (mise à niveau et mise à niveau numérique) représentent 11% du total des actions de formation.

Programme régional de formation 2023 : savoirs de base



159 entrées en formation

Répartition territoriale formations PRF Socle - HSP
PARCOURS 1 "Se former pour lire, écrire, agir" et
PARCOURS 3 "La palette des savoirs"

	Entrées en formation	%
Charente	24	15,1%
Charente-Maritime	24	15,1%
Corrèze	12	7,5%
Creuse	6	3,8%
Dordogne	3	1,9%
Gironde	3	1,9%
Landes	3	1,9%
Lot-et-Garonne	17	10,7%
Pyrénées-Atlantiques	1	0,6%
Deux-Sèvres	5	3,1%
Vienne	31	19,5%

Source : données Région Nouvelle-Aquitaine Service développement de l'accès à la formation

Répartition territoriale des actions de formation savoirs de base

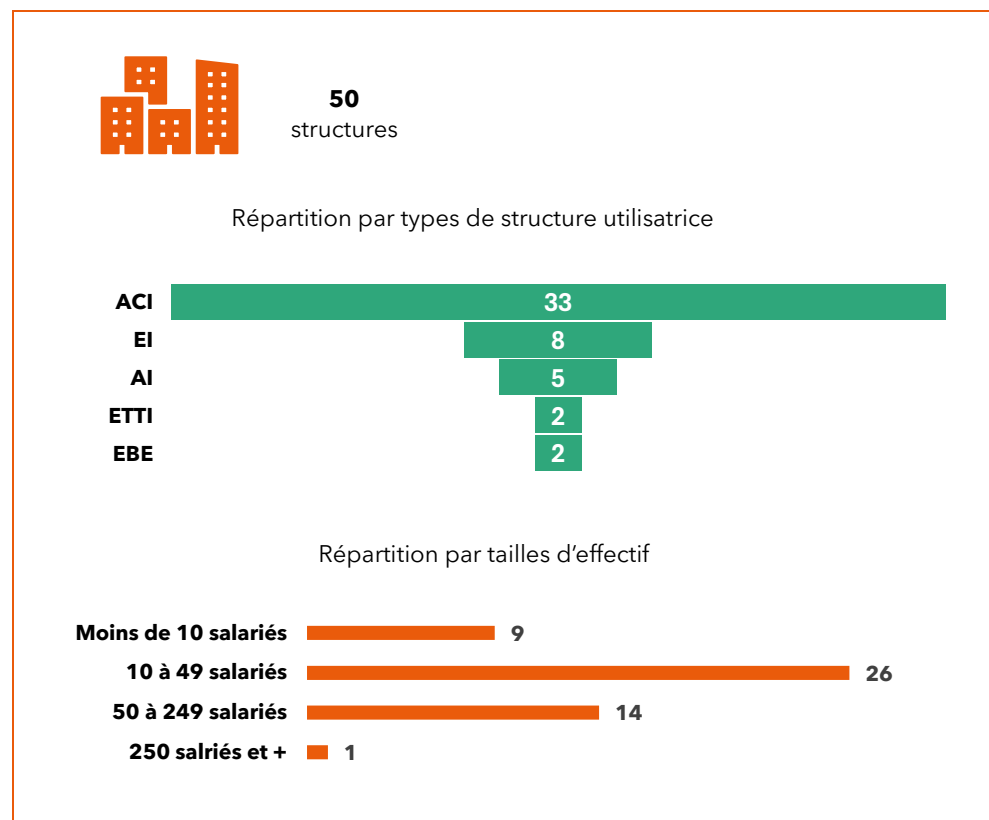
50 structures utilisatrices (8% des SIAE de NA)
474 entrées en formation



Les structures utilisatrices

50 structures, dont 66% d'ACI, ont eu recours au PIC IAE pour le financement d'actions de formation aux savoirs de base (mise à niveau et mise à niveau numérique). Il s'agit principalement de structures de 10 à 49 salariés.

Répartition des structures par typologie et par taille d'effectifs



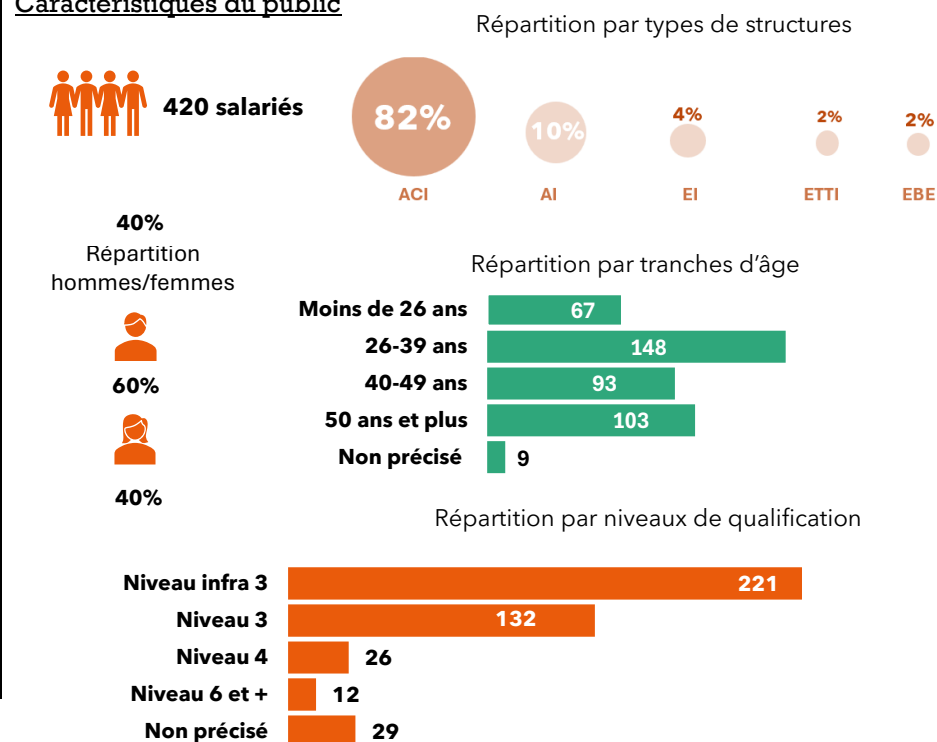
Le public

En 2023, on dénombrait 420 salariés en parcours dans les SIAE de Nouvelle-Aquitaine qui ont eu accès à une action de formation aux savoirs de base (mise à niveau et mise à niveau numérique) financée dans le cadre du PIC IAE. Les salariés en insertion des ACI sont les plus nombreux, en effet ils représentent 82% de l'ensemble.

Parmi les salariés ayant bénéficié d'une action de formation aux savoirs de base financée par le PIC IAE on dénombre 40% de femmes.

52% ne sont pas qualifiés (niveau infra 3).

Caractéristiques du public



Les actions de formation en situation de travail (AFEST)

L'AFEST ?

Une AFEST est une action de formation (Art L.6313-1 1°) en situation de travail. Elle mobilise un formateur - interne ou externe à l'entreprise - et un salarié à former sur le lieu même du travail et en cours d'activité. Le matériau pédagogique principal est fourni par le travail.

<https://www.anact.fr/quest-ce-quune-action-de-formation-en-situation-de-travail-afest>

En 2023, les actions de formation sous forme d'AFEST représentent 6% du total des actions de formation.

Données clés

- **145** salariés ont suivi une formation sous forme d'AFEST
- **12** structures
- **144** actions de formation pour **5 834 heures**
- Coût total : **173 851 €** dont **97 490 €** de coûts pédagogiques

Les structures utilisatrices et le public

Seules les ACI (9) et les AI (3) ont eu recours au financement d'actions AFEST par le PIC IAE. 4/12 ont des effectifs de moins de 10 salariés et 3/12 ont des effectifs de 50 à 249 salariés.

Le public ayant bénéficié de ces actions sous forme d'AFEST est majoritairement composé d'hommes (60%). Les salariés non qualifiés (niveau infra 3) représentent 35% et les salariés de niveau 4 et plus représentent 20% de ce public.

Illustration formations professionnalisantes AFEST

Les formations professionnalisantes sur des techniques « métier » ont été d'une durée moyenne de **37 heures par stagiaire**, allant de 156 heures pour la thématique « Mécanique construction réparation » à 4 heures sur les thématiques « Maçonnerie pierre », « Échafaudage » et « chaux ».

Exemples d'actions de formation sous forme d'AFEST

	Actions de formation	Salariés	Entrées en formation	Heures réalisées	Nb heures moyen /stagiaire	Coût total
Viticulture	22	22	22	330	15	10 349 €
Service maison	15	14	15	495	33	21 188 €
Mécanique construction réparation	12	12	12	1 869	156	53 203 €
Maçonnerie pierre	9	19	26	103	4	2 181 €
Nettoyage des locaux	7	7	7	245	35	7 669 €
Climatisation	6	6	6	174	29	5 468 €
Echafaudage	6	14	23	99	4	1 915 €
Travaux paysagers	5	9	9	282	31	8 103 €
Chaux	3	8	8	33	4	747 €
Total	85	111	128	3 630		110 823 €

Les formations gestes et postures

Données clés 2023

- **674** salariés ont suivi une formation gestes et postures
- **45** structures
- **92** actions de formation pour **5 526 heures**
- Coût total : **157 919 €** dont **83 058 €** de coûts pédagogiques

En 2023, les actions de formation gestes et postures représentent 4% du total des actions de formation. Ces formations sont liées aux obligations de l'employeur mais souvent un incontournable pour intégrer les personnes et les préparer aux métiers.

Les structures utilisatrices et le public

45 structures, dont 69% d'ACI, ont eu recours au PIC IAE pour le financement d'actions de formations gestes et postures. Il s'agit principalement de structures de 10 à 49 salariés.

Le public ayant bénéficié de ces actions est majoritairement composé d'hommes (64%).

Cette démarche d'appui a été réalisée par l'AFPA dans le cadre de ses missions nationales de service public à la demande de la Direction régionale de l'économie, de l'emploi, du travail et des solidarités (DREETS) de Nouvelle-Aquitaine

Interlocuteurs :

La Direction régionale de l'économie, de l'emploi, du travail et des solidarités (DREETS) de Nouvelle-Aquitaine

Fanny CHAUVEAU

*Chargée de mission IAE-GEIQ-Clauses sociales
Service Insertion et Emploi
fanny.chauveau@dreets.gouv.fr*

AFPA

Alexandre BESNIER

*Responsable de projet
Direction Prospective*

Alexandre.Besnier@afpa.fr

Nathalie BRENAC

Consultante – Pôle études et prospective Nouvelle-Aquitaine

Nathalie DUBOURG

Consultante – Pôle études et prospective Nouvelle-Aquitaine