

PILOTEZ LE VOILET ESS DE VOS ACHATS RESPONSABLES

Rejoignez le parcours régional des
achats socialement et écologiquement
responsables (PRASER)

**AVEC LE CONSORTIUM INAÉ,
3AR ET LA CRESS NOUVELLE-
AQUITAINE**



cress

Chambre Régionale
de l'Économie Sociale
et Solidaire Nouvelle-Aquitaine



AGIR ENSEMBLE POUR L'INSERTION
PAR L'ACTIVITÉ ÉCONOMIQUE



Achats publics responsables
en Nouvelle-Aquitaine

Avec le soutien de l'ADEME



LE CONSORTIUM DES ACTEURS ESS EN NOUVELLE-AQUITAINE



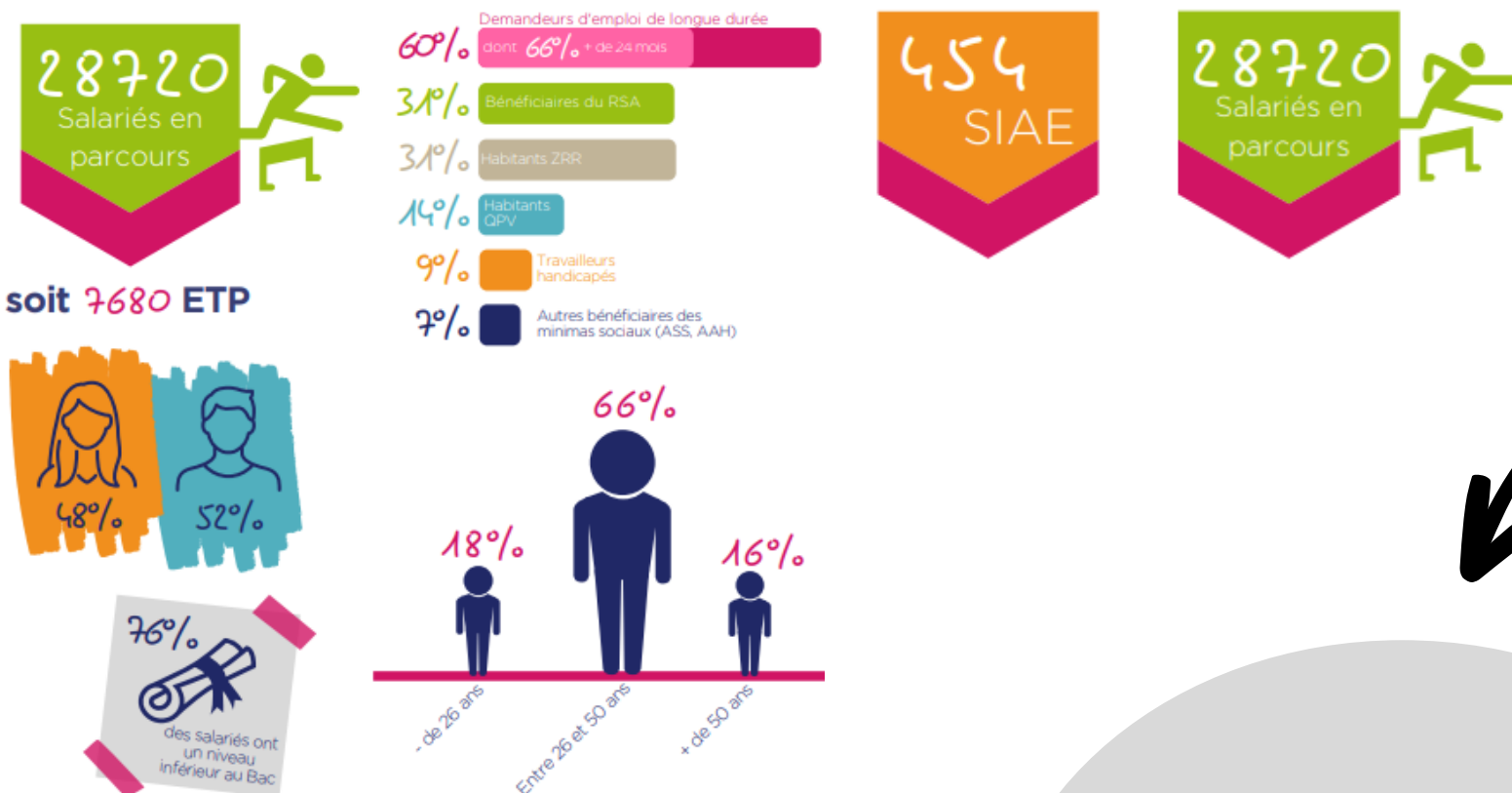
INAÉ NOUVELLE-AQUITAINE

Association dédiée au développement de l'Insertion par l'Activité Économique sur les territoires de la Nouvelle-Aquitaine. Son objectif est de développer l'emploi de personnes en situation d'exclusion sur les territoires et leur accès aux droits communs, en accompagnant et fédérant les structures d'insertion par l'activité économique, présents sur tous les secteurs économiques classiques et innovants.

CRESS NOUVELLE-AQUITAINE

La CRESS, Chambre Régionale de l'Économie Sociale et Solidaire Nouvelle-Aquitaine fédère 250 réseaux et organisations locales de l'ESS. Elle représente 21 000 structures et 220 000 emplois au niveau régional. D'intérêt général et dans le respect du principe de subsidiarité, elle a vocation à défendre, promouvoir, développer, fédérer et outiller l'ESS au niveau local

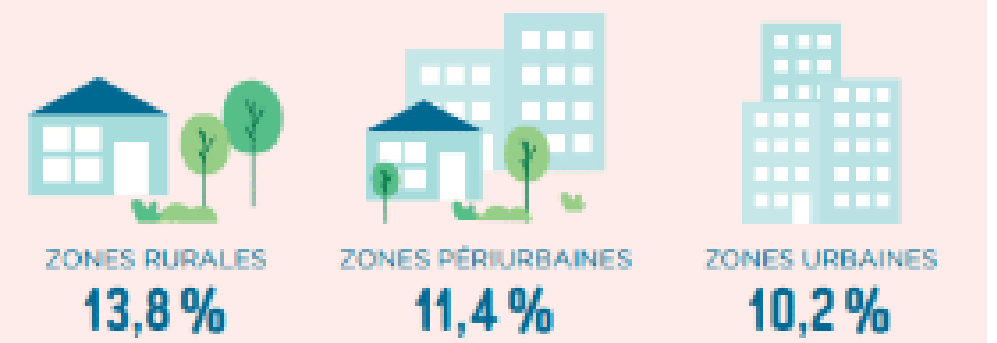
PROFIL DES SALARIÉS



21 143 établissements employeurs

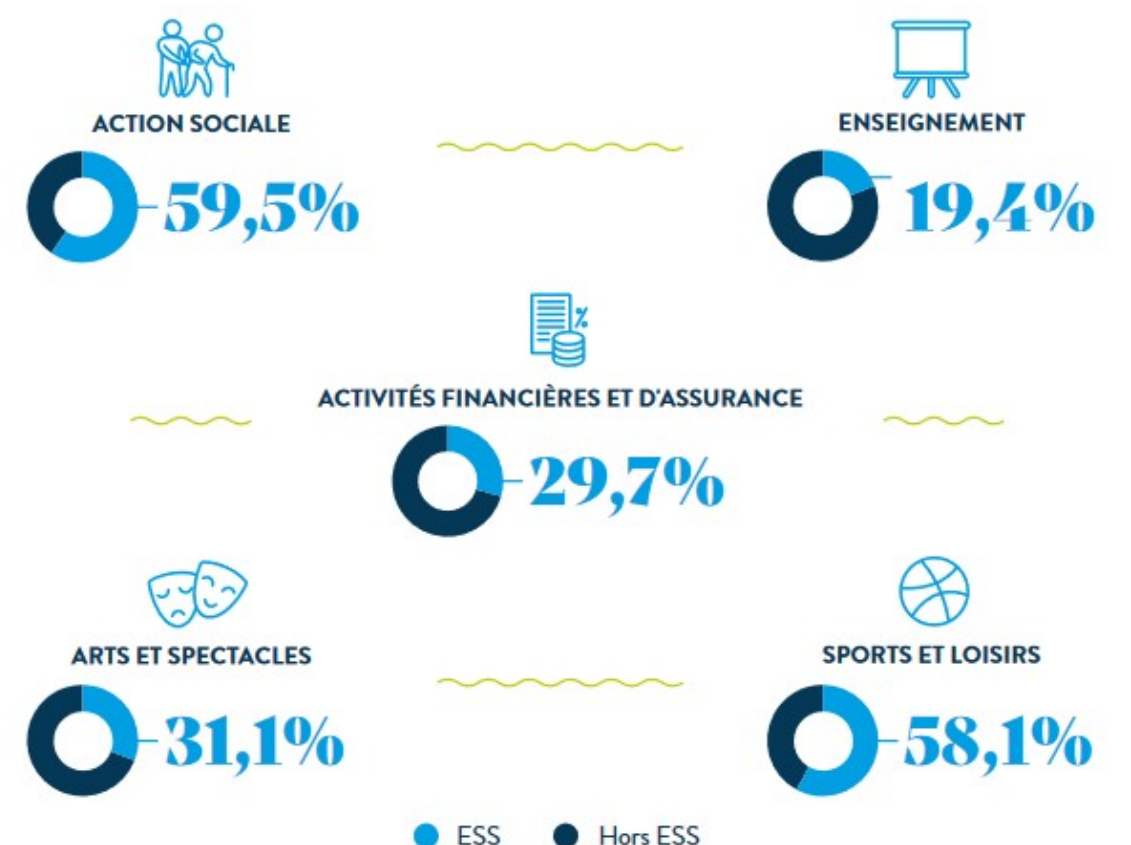
220 593 salarié.es
soit **11,5%** du total des salarié.es

PART DE L'ESS DANS L'EMPLOI PUBLIC ET PRIVÉ



L'ESS est présente dans tout type d'activités

Son poids dans l'emploi peut y être particulièrement important, voire majoritaire sur certains secteurs :



PRASER
Le parcours régional des achats socialement et écologiquement responsables

3AR



3AR, l'Association des Achats publics Responsables en Nouvelle-Aquitaine, a été créée en 2006 par l'Ademe pour accompagner les collectivités dans la mise en œuvre d'achats publics responsables.

Le réseau s'adresse à toute entité soumise aux procédures de marchés publics et mène des actions et propose des services aux acheteurs publics :

- Les formations
- Les journées techniques régionales
- Les matinées opérationnelles thématiques
- Le conseil minute
- Guichet Vert
- Les appels à projets
- La lettre électronique d'information
- Les ressources et outils en ligne

UNE OFFRE ISSUE DE LA COLLABORATION DES RÉSEAUX NÉO-AQUITAINS DE L'ESS



Un cadre favorable au développement de vos achats vers l'Economie sociale et solidaire

1

SPASER issu de la loi 2014 relative à l'ESS

Publication d'un schéma de promotion des achats socialement et écologiquement responsables (SPASER) obligatoire à compter de janvier 2023 pour les acheteur·se·s dont le montant des achats dépasse annuellement 50 millions d'euros.

2

Loi EGAlim du 30 octobre 2018

50% de produits durables et de qualité, dont 20% de produits issus de l'agriculture biologique.

Aspect social : ajout du commerce équitable dans 50% de produits durables.

Menus végétariens obligatoires au moins une fois par semaine

3

Loi climat et résilience du 22 août 2021

Objectifs de développement durable dans un nouvel article.

- Condition d'exécution environnementale obligatoire
- Critère environnemental obligatoire (ex: prise en compte des ODDs dans les spécifications techniques qui définissent le besoin, ...)

4

Loi AGEC- 2021

Loi relative à la lutte contre le gaspillage et à l'économie circulaire prévoyant différentes dispositions pour atteindre ses objectifs : sortie du plastique jetable, meilleure information du consommateur ou la lutte contre l'obsolescence programmée.

5

Feuille de route nationale : PNAD 2022-2025

100 % des contrats de la commande publique notifiés avec au moins une considération environnementale

30 % d'entre eux avec au moins une considération sociale

6

Loi Industrie verte : 23 octobre 2023

Dès maintenant, motif d'exclusion si non établissement du BEGES. Extension et amélioration du SPASER (mutualisé, l'Etat...)

A partir de 2024, conditionnalité des aides publiques à la TEE et critère environnemental obligatoire pour certains marchés

NOTRE DÉMARCHE

1 Temps d'accompagnement

- Réflexion autour des filières émergentes du territoire
- Référencement des structures ESS
- Échanges sur les événements à venir autour des ASER et de l'ESS



2

Appui au sourcing

Référencement et qualification des structures de l'ESS du territoire sur Cartéco, cartographie collaborative.



3

Rencontres filières des fournisseurs ESS

Rencontre entre les acheteur.se.s des collectivités et les structures de l'ESS autour d'une filière définie afin de favoriser le co-développement



4

ESSpresso achats responsables

Les rencontres ESSpresso s'adressent aux collectivités et aux structures de l'ESS qui souhaitent développer des relations acheteurs/fournisseurs entre elles.



5

Aide aux réponses en groupement

Encourager et accompagner les structures ESS à se constituer en groupement et répondre à des marchés publics et/ou privés.



6

Webinaires d'information

- Rappel des obligations autour de l'achat public durable
- Sensibilisation à l'ESS et à l'importance de l'ancrage territorial
- Retour d'expérience acheteur.se.s et fournisseur.se.s





TEMPS DE RENCONTRE ENTRE ACHETEUR.SE.S ET ENTREPRISES ESS

Objectifs :

- Découvrir les acteur·trice·s d'une filière sur son territoire
- Échanger sur les freins et besoins des acteurs ESS
- Se projeter sur la rédaction des prochains marchés

LES ESSPRESSO ACHATS RESPONSABLES



Objectifs :

- Faire connaître les prochains marchés
- Développer son réseau de fournisseurs ESS grâce aux rendez-vous individuels
- Visiter une structure de l'ESS



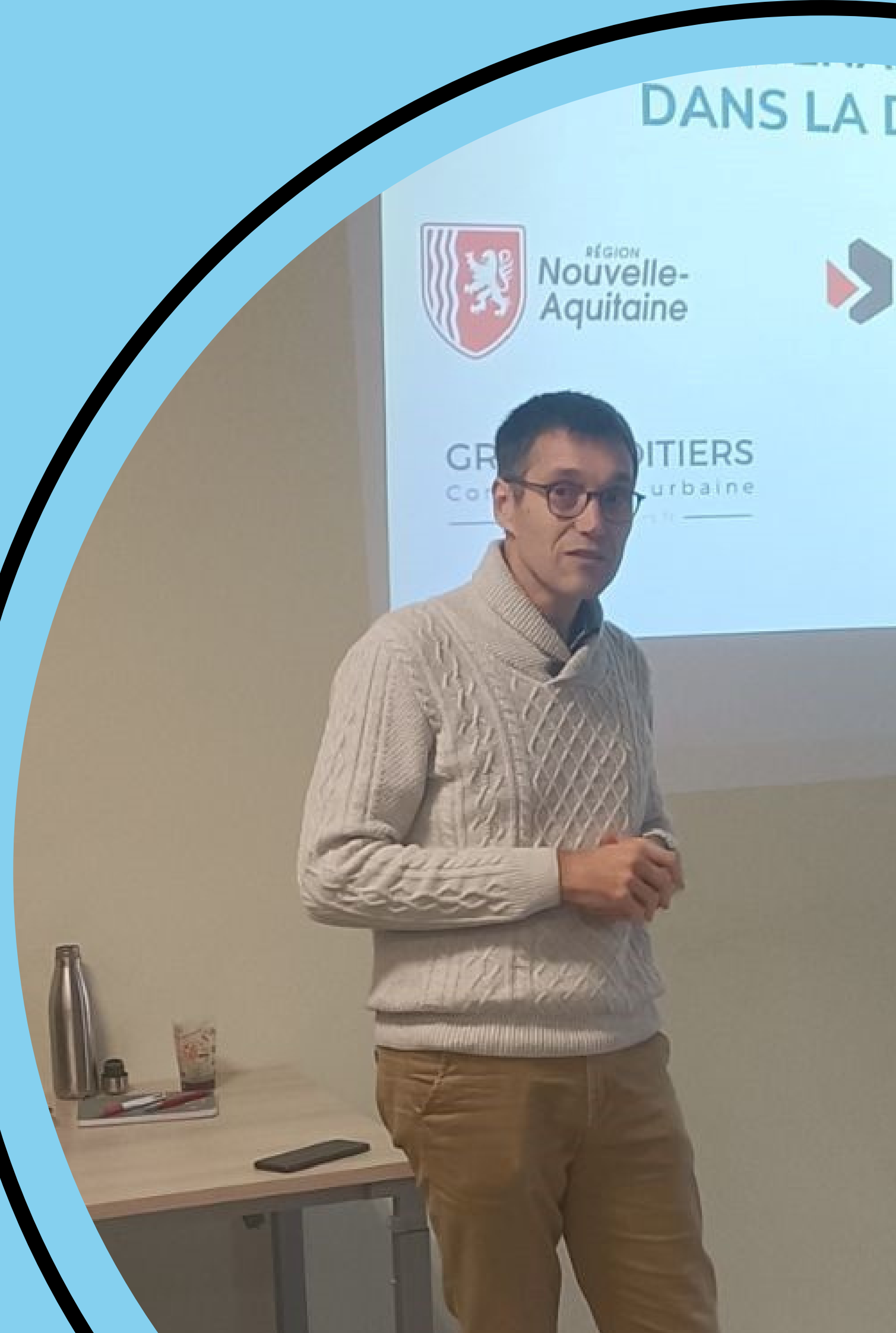
JOURNÉE D'AIDE À LA RÉPONSE EN GROUPEMENT

Objectifs:

- Apprendre aux structures ESS à se constituer en groupement et répondre à des marchés publics ou privés
- Faciliter et pérenniser ce type de groupements pour accompagner la structuration de filières(ou segments de filières)
- Répondre aux besoins croissants des marchés clausés ou réservés

Format:

- Les organisateur·rices forment plusieurs groupements composés de 5 à 8 représentant·es de structures, en fonction de leur profil et de leur complémentarité
- Chaque groupement est encadré par un·e référent·e qui anime les ateliers pratiques
- Les membres des groupements développent leurs connaissances lors d'ateliers méthodologiques et s'entraînent à répondre en collectif à un marché fictif lors d'ateliers pratiques



LES PARTENAIRES ENGAGÉS DANS LA DÉMARCHE



RÉGION
**Nouvelle-
Aquitaine**

“ La rencontre entre acheteur.se.s et structures de l'ESS intervenant dans le champ de l'Agriculture et l'alimentation durable a été un temps pertinent et riche qui a permis de (ré)affirmer le rôle de la commande publique comme levier de développement de l'ESS sur notre territoire.
Emillie Paties - Chargée de mission achat public durable ”

“ L'offre ASER permet aux donneurs d'ordre de découvrir des structures alliant social et environnemental. Le département est conscient que sur des sujets comme l'économie circulaire, il n'y arriverait pas sans une offre du territoire.

Mikaël Heligon - Responsable de la cellule de la performance achat



Gironde
LE DÉPARTEMENT

”

GRAND POITIERS
Communauté urbaine
grandpoitiers.fr

“ La commande publique constitue une opportunité pour valoriser et faire évoluer l'offre des acteurs économiques – en garantissant des volumes d'achat – vers des produits toujours plus écologiques et solidaires.

Bastien Bernela - Vice président Grand Poitiers en charge de l'ESS

“ Au-delà de l'appui au sourcing, l'ESSpresso achats responsables organisé par INAE, 3AR et la CRESS nous a permis de rencontrer et contractualiser avec une structure de l'ESS locale engagée sur l'économie circulaire.
Mustapha Elouajidi - Directeur adjoint achats & commande publique

”



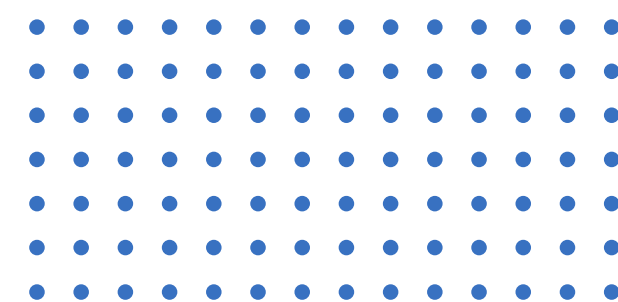
**BORDEAUX
MÉTROPOLE**



“ La commande publique doit ainsi d'abord être perçue et conçue comme un puissant levier, notamment en favorisant l'accès des entreprises locales et en particulier celles de l'ESS aux marchés publics.

Stéphane Pfeiffer - Adjoint au maire chargé du service public, de l'emploi, de l'ESS et des formes économiques innovantes

”



CONTACT



Maylis Bargach

Chargée de mission achats socialement et écologiquement responsables

07 57 18 80 88

m.bargach@@cress-na.org

L'ÉQUIPE



Ewen Lintanf

Chef de projet
développement
économique

07 52 04 70 53

e.lintanf@@cress-na.org

Anne Bentz

Animatrice technique

06 12 84 54 98

animation@3ar-na.fr

Tehamana Galliano

Chargé de mission
développement
économique partenariats
responsables

06 68 83 91 37

t.galliano@inae-nouvelle-
aquitaine.org

Pour aller plus loin

- [RTES - Etat des lieux SPASER](#)
- [Marchés publics et ESS](#)
- [Guide sur les aspects sociaux de la CP](#)